

特克斯县齐勒乌泽克镇国土空间总体规划 (2021-2035)

草案公示稿

前言

以习近平新时代中国特色社会主义思想为指导，全面贯彻党的二十大、十九届二中、十九届三中全会和习近平总书记系列重要讲话精神，有机融合上位主体功能区规划、城乡规划、土地利用规划等各类空间性规划，牢固树立和贯彻落实创新、协调、绿色、开放、共享的发展理念，结合齐勒乌泽克镇实际，实现基层国土空间总体规划的战略性和全局性与规划方案实施可操作性的有机统一，为全面实现乡村振兴提供科学支撑。为贯彻落实《中共中央 国务院关于建立国土空间规划体系并监督实施的若干意见》（中发〔2019〕18号）、《自治区党委 自治区人民政府关于建立国土空间规划体系并监督实施的意见》（新党发〔2020〕18号）要求，落实《特克斯县国土空间总体规划（2021-2035）》确定的各项指标。特编制《特克斯县齐勒乌泽克镇国土空间总体规划（2021—2035）》（以下简称规划），来指导齐勒乌泽克镇继续健康、快速的发展。

镇域规划范围

齐勒乌泽克镇下辖9个行政村，面积为681.15平方千米。

镇区规划范围

齐勒乌泽克镇人民政府驻地的建成区和规划建设发展区，以及其他需要纳入人民政府驻地统一规划控制的空间范围，面积为145.98公顷。

规划期限

基期年：2021年；近期：2022—2025年；远期：2026—2035年

第一部分

—— 目标定位



1.1 目标定位

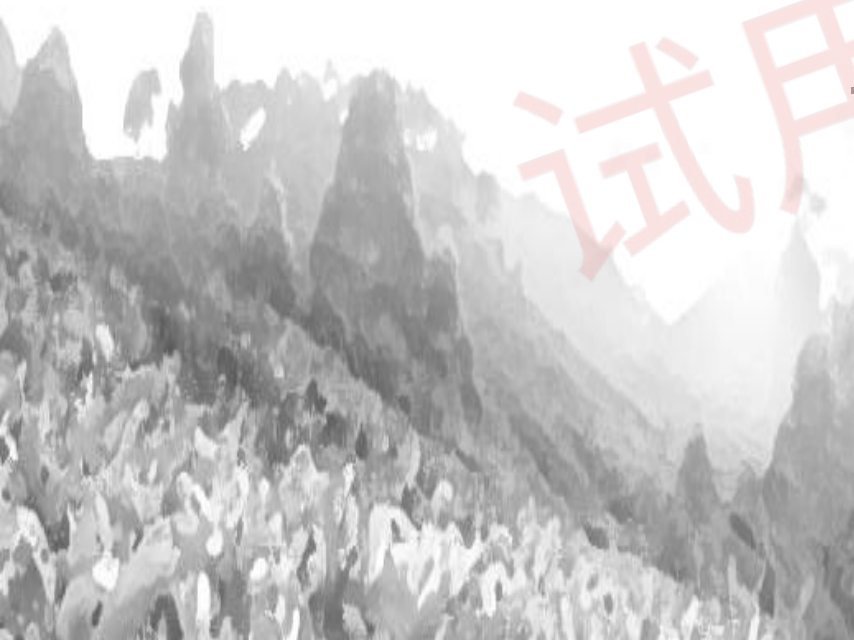
□ 发展定位

衔接《特克斯县国土空间总体规划2021-2035》等上位规划相关要求，借势特克斯县全域旅游，立足区域资源禀赋，抢抓生态旅游及特色农业产业发展机遇，进一步加强产业融合，综合考虑未来发展诉求。确定发展定位为：

新疆叼羊之乡 特克斯县全域旅游次中心
现代特色农牧业示范区 绿色有机农畜产品生产基地

第二部分

—— 国土空间开发保护格局



2.1 国土空间开发保护策略

□ 生态优先、夯实本底

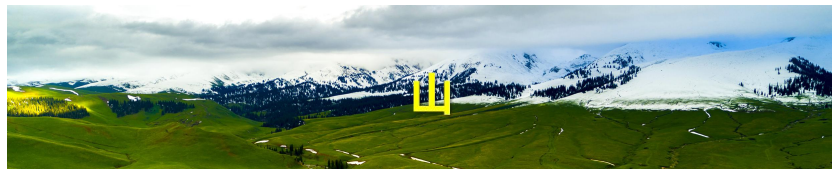
- 以镇域丰富的生态、农业资源为依托，响应国家、自治区、州直关于生态文明战略要求，在严守生态保护红线的前提下，加强齐勒乌泽克镇重点生态功能区管控要求，共筑乌孙山水涵养生态保护屏障，注重“山水林田”生态保护修复，提升水源涵养及生物多样性保护极重要区保护力度。**基于生态资源、文化资源和乡村资源，实现“旅游+”发展模式。**

□ 绿色发展，三产联动

- 以现有特色农牧业为基础，创新以“农养牧、以牧促农、农牧融旅”的发展模式，**围绕“旅游+”构建以生态文化旅游为主导、生态有机农牧业为基础、绿色清洁工业为辅助的绿色产业体系**，树立“绿色、安全”的品牌，以旅游业带动一二三产业的联动发展。

□ 乡村振兴、城乡统筹

- **积极响应国家新型城镇化和乡村振兴等战略要求。**在生态优先的前提下，推进耕地保护与乡村振兴，加强环境整治、宅基地管控、土地整理，提升空间品质，提高用地使用效率，发展高效生态农业，发展乡村旅游，发挥旅游业的辐射带动作用，让村民吃上“旅游饭”，带动就业增收。农村基础设施条件持续改善，人居环境显著改善，城乡融合发展体制机制初步建立，农村公共服务水平进一步提升，美丽宜居乡村基本实现，形成镇村统筹建设发展格局。



2.3 国土空间总体格局

□ 总体格局

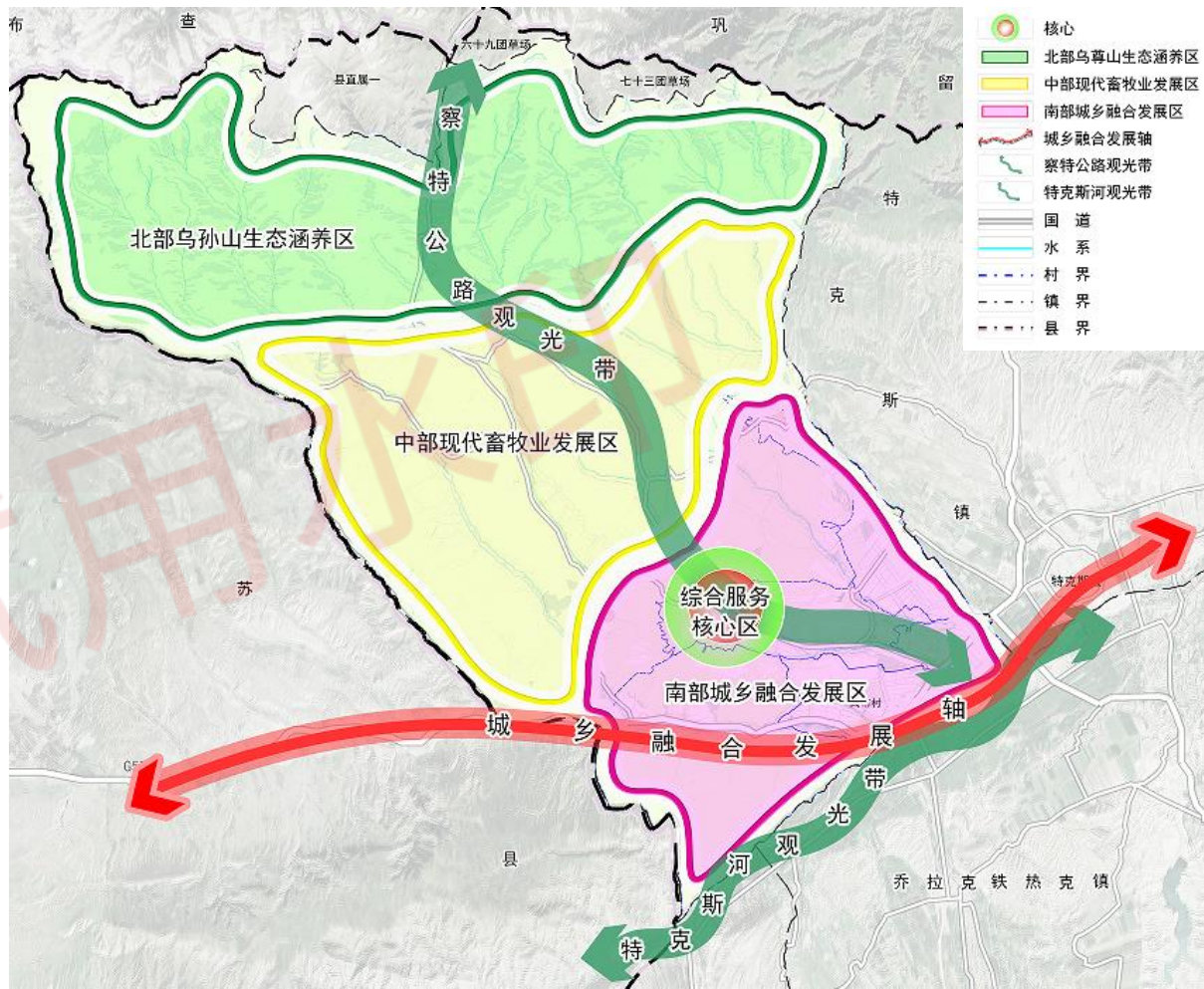
“一心两带，一轴三区”的国土空间总体格局

“一心”：是指齐勒乌泽镇镇区综合服务中心；

“两带”：主要指察特公路观光带和特克斯河观光带；

“一轴”：是指沿 G577国道形成的城乡融合发展轴；

“三区”：分别指北部乌孙山生态涵养区、中部现代畜牧业发展区、南部城乡融合发展区；



□ 产业发展思路

以“全域旅游”为目标，以“融合发展”为手段，通过“**纵向延伸、横向拓展、精准投放、三化联动**”发展思路，构建绿色产业体系，促进一、二、三产联动发展。积极融入区域发展格局，打造现代特色农牧业示范区、绿色有机农畜产品生产基地、休闲旅游业发展示范镇、全域旅游配套服务区。

■ 纵向延伸

- 以西梅、树上干杏、苹果、大麦、红花等特色种植，畜牧业养殖为基础，纵向延伸，打造绿色种养、生产加工、物流仓储、品牌销售产业链，提升现代产业能级和产业附加值。

■ 横向拓展

- 挖掘自身旅游资源价值，着力打造休闲旅游业发展示范镇、全域旅游配套服务区，积极融入特克斯全域旅游，形成民俗文化体验、生态观光、康养度假、旅游服务、户外运动五大核心产业，拓展多元文化价值，实现三产融合。

■ 精准投放

- 通过生态修复实现价值转化，通过农用地整理实现农产增收，通过盘活低效用地，通过差异化利用低效集体土地激发乡村内生动力，整理农村闲置用地，保障新产业新业态用地需求，实现土地要素精准投放。

■ 三化联动

- 以旅游业为先导产业，按照“景—镇—村”一体化发展思路，把“生态资源建设成景区、把农业打造成景点、把农民培养成旅游从业人员”，实现旅游全域化、新型城镇化、农牧业现代化“三化”联动的发展路径。

2.4 产业空间

□ 产业空间布局

形成“一心、两区、一轴、多点”

总体产业空间布局。

■ “一心”

- 齐勒乌泽克镇镇区综合服务中心

■ “两区”

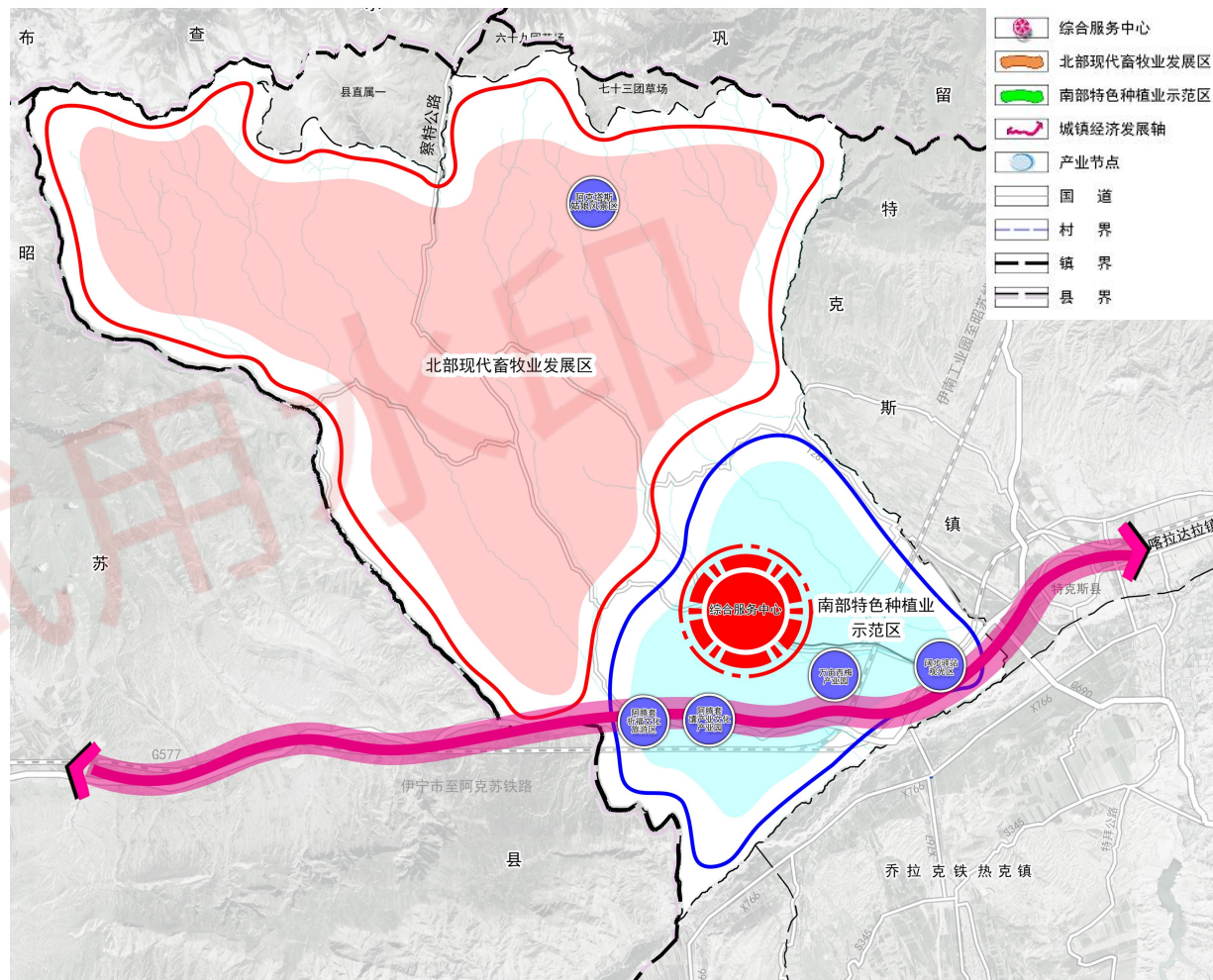
- 南部特色种植业示范区
- 北部现代畜牧业发展区

■ “一轴”

- G577国道形成的东西向城镇经济发展轴

■ “多点”

- 万亩西梅产业园
- 阿腾套祈福文化旅游区
- 阿克塔斯姑娘峰景区
- 阔步驿站观光区
- 阿腾套镇文化产业园



齐勒乌泽克镇国土空间总体规划（2021-2035）

第三部分

—— 支撑体系规划



3.1 综合交通规划

■ 对外交通网络

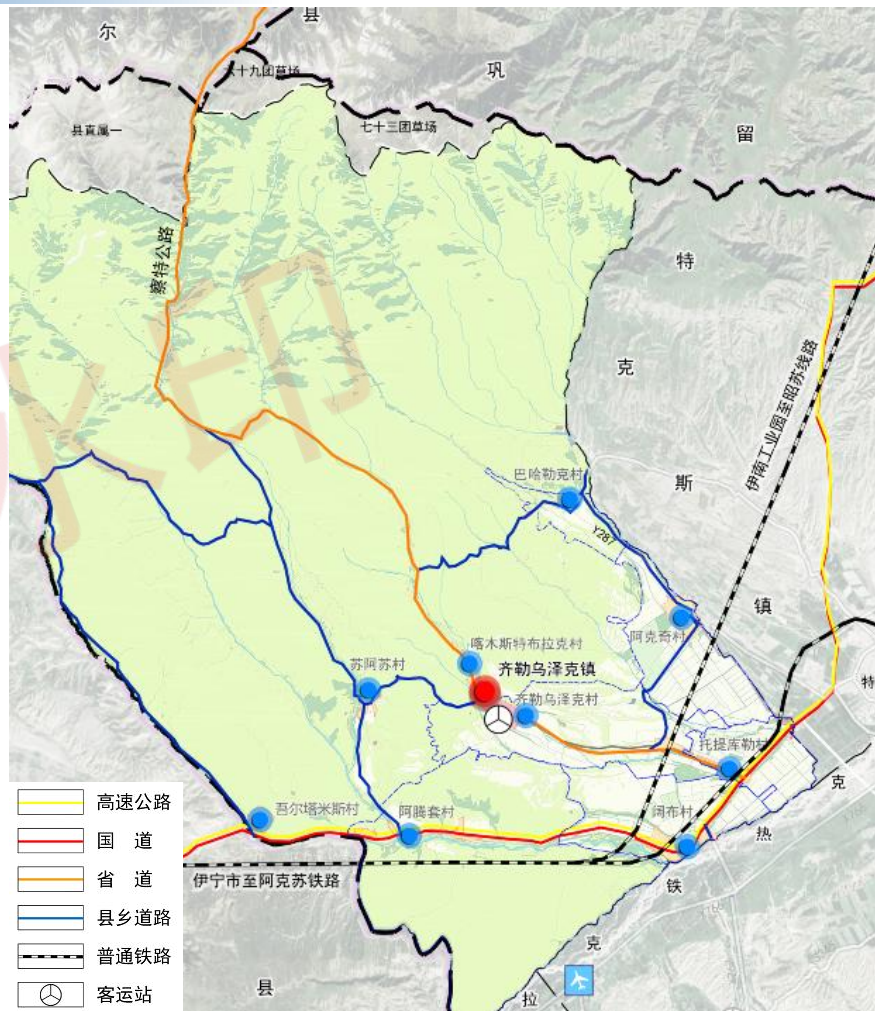
- **高速公路：**昭苏县至新源县区域主干公路。
- **一级公路：**规划区域主干公路（察特公路）连接察布察尔县与特克斯县一级公路，与G577相连接。车行道宽16米，沥青路面。
- **县乡道路：**完善县道X770线的建设。车行道宽9米，路面等级达到三级路面标准，沥青路面。
- **乡村道路：**规划“村村通”工程，连接巴喀勒克村、喀木斯特布拉克村、苏阿苏村、吾尔塔米斯村。
- **村内道路：**三级，即干路、支路和巷路；干路15-18米，路面为6-11米；支路在7-14米，路面为4-7米；巷路在6-8米，路面为4米。
- **旅游公路：**重点打造阿腾套祈福文化旅游区—苏阿苏古城遗址—阿克塔斯草原的全域旅游环线。

■ 交通枢纽

- 规划在镇区设置一处客运站，占地约0.48公顷，按四级车站标准建设。

■ 城乡公交系统

- 规划完善公交线路：即县城-村庄、镇区-县城线路，以满足通勤需求。



齐勒乌泽克镇国土空间总体规划（2021-2035）

3.2 公用设施规划

■ 给水设施

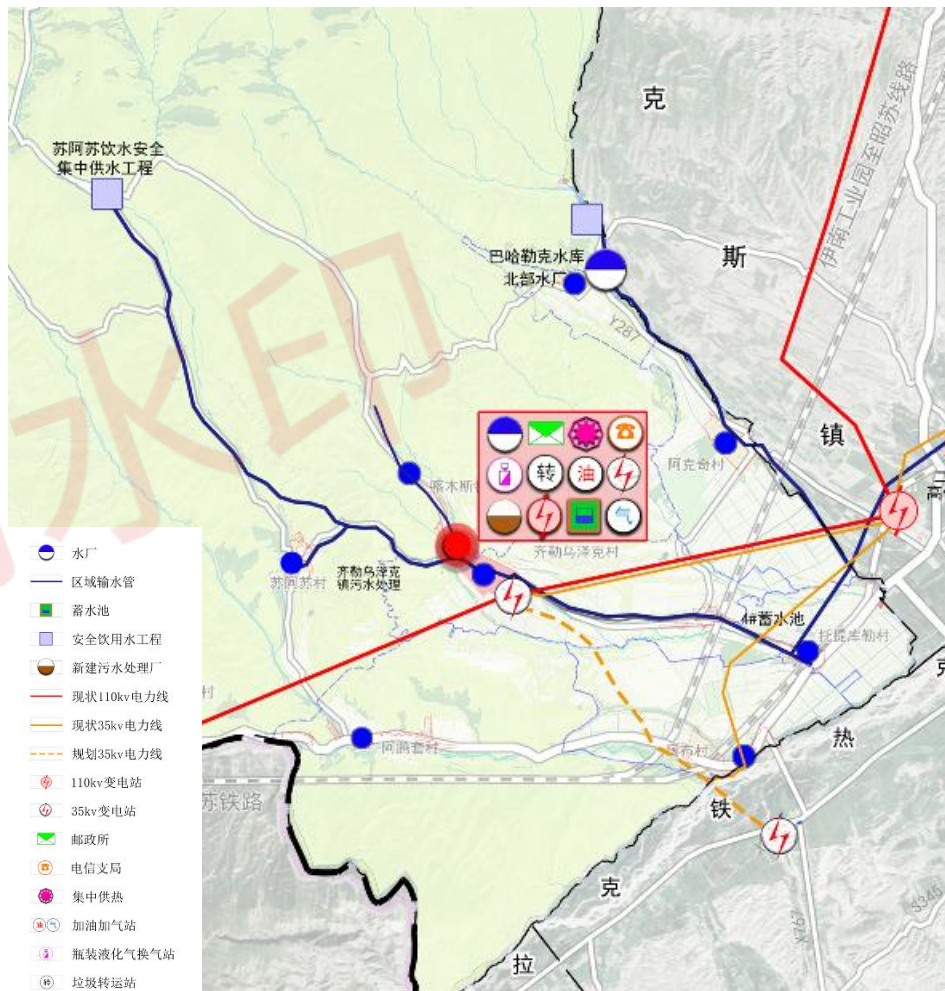
- 镇域规划期末用水量为2700立方米/日。
- 保留镇域**6座供水设施**，对苏阿苏饮用水工程提标改造。

■ 排水设施

- 2035年污水处理率达95%以上。
- 镇区采用**集中处理方式**；村庄的污水以**分散处理方式**，采用**小型集成污水处理设施**。新建镇区及各村庄污水管网。

■ 供电设施

- 对现有**35kV齐泽变**增容改造，变电容量10+10兆伏安。



齐勒乌泽克镇国土空间总体规划（2021-2035）

3.2 公用设施规划

■ 通讯设施

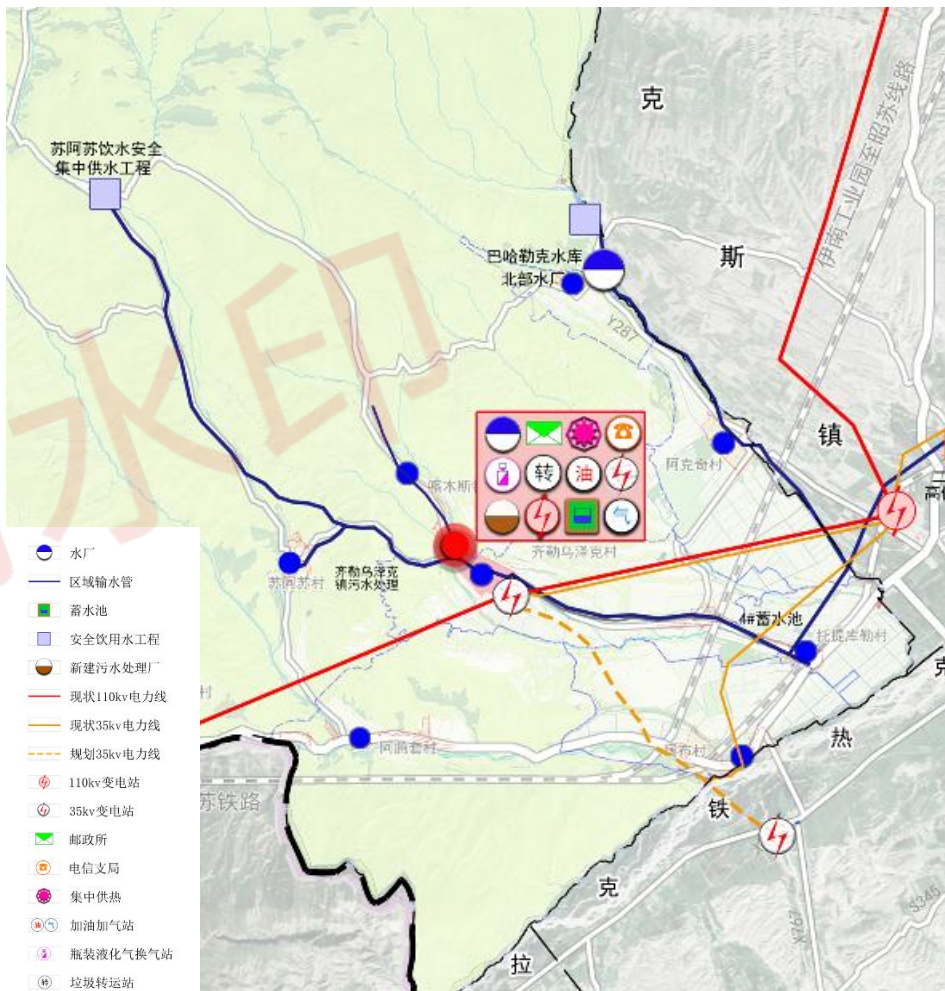
- 完善提升现状邮政、电信支局（所）配套设施，村庄设置村邮所。
- 建设高速宽带传输网和以光纤为主的用户接入网。
- 按照标准设置5G基站设施。

■ 供热设施

- 城镇清洁能源供热普及率达到90%，农村清洁能源供热普及率达到70%。
- 规划在镇区设置1座集中供热锅炉房，热源采用清洁能源。
- 村庄可在村委会等建小型锅炉房供热；村民采用分散供热，热源采用清洁能源。

■ 燃气设施

- 远期实现乡镇天然气普及率100%。
- 近期货镇区及各村采用瓶装液化气作为气源。
- 规划远期镇区设置燃气储配站一座，为镇区供应天然气；远期各村采用瓶装液化气。



齐勒乌泽克镇国土空间总体规划（2021-2035）

3.3 综合防灾规划

■ 消防规划

- **消防设施：**镇域内新建一处一级乡镇专职义务消防队，位于镇区西侧。

■ 防洪减灾体系

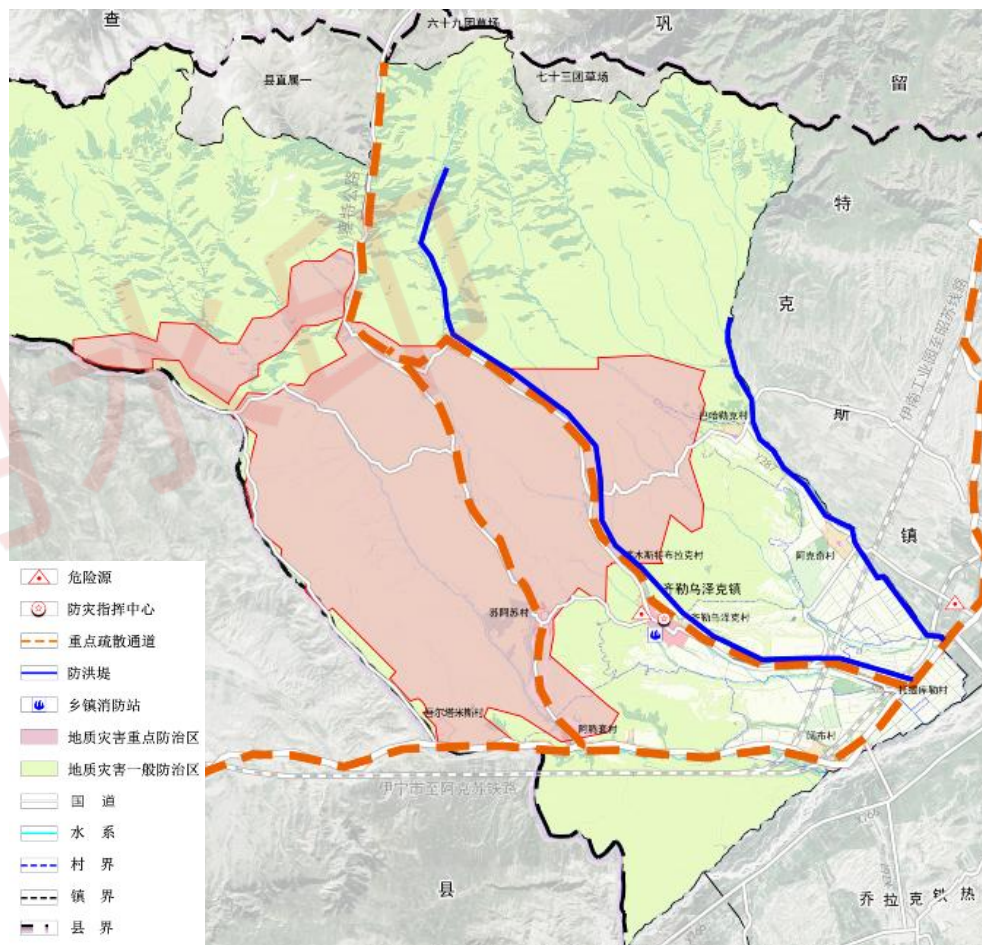
- **防洪标准：**齐勒乌泽克沟防洪按20年一遇设防；齐勒乌泽克沟镇区段全长4公里，自齐勒乌泽克沟下游至齐勒乌泽克桥以东700米结束，全段建设永久性防洪堤。

■ 地质灾害规划

- **重点防范地段：**镇域内北部山区地质灾害类型以滑坡为主，崩塌、泥石流次之，地面塌陷较少，地裂缝、地面沉降不发育。

■ 抗震防灾规划

- **设防标准：**地震基本烈度为8度设防。
- **避震疏散场地：**镇域内的公园绿地、广场、学校操场及镇区内外周边田野等开阔场地作为避震场地。
- **避震疏散通道：**主、次干路作为疏散通道，疏散通道应保证两侧建筑物倒塌后还有7米以上的双向行车通道。



第四部分

—— 历史文化与特色风貌保护



4.1 历史文化保护

■ 历史文化资源概况

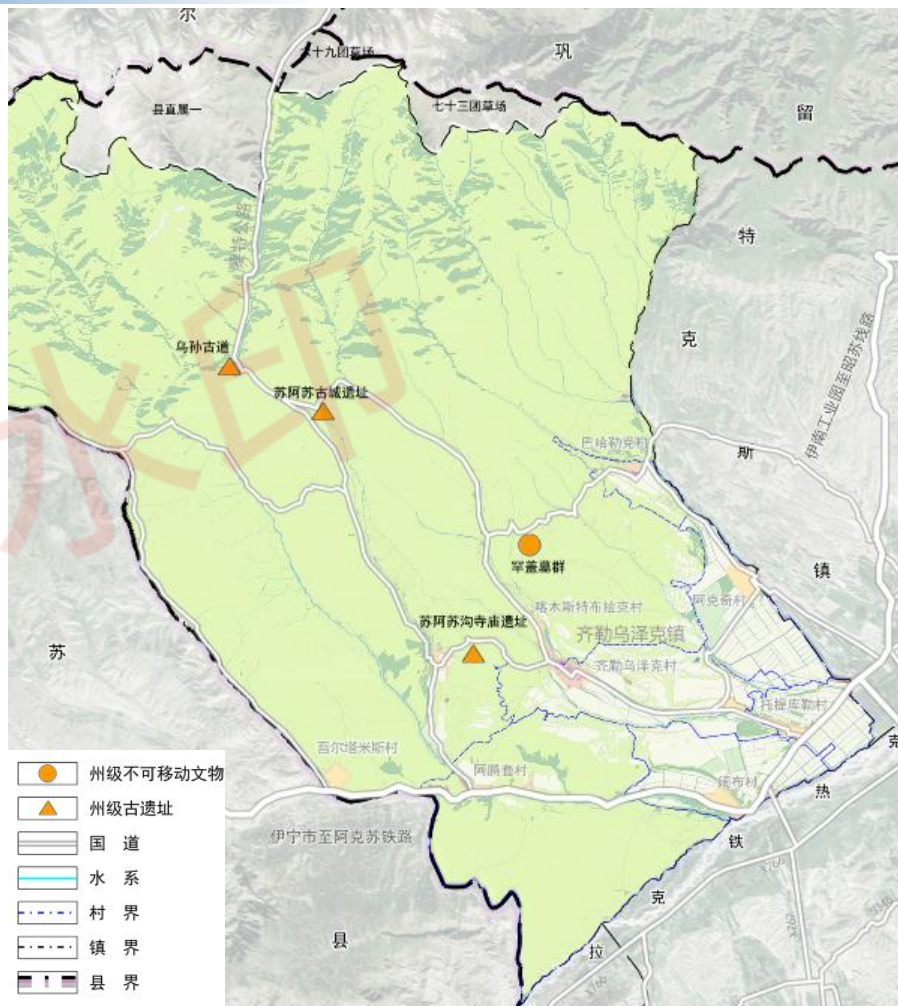
- 齐勒乌泽克镇现状不可移动文物共有29处。其中包括寺庙遗址、墓群等不同类型的不可移动文物。

■ 物质文化保护

- **物质文化保护:山水格局**——重点保护镇域乌孙山、阿腾套山等山体,反映特克斯及齐勒乌泽克镇独特地形地貌的重要风景名胜区分区及以特克斯河、阔步河、齐勒乌泽克河等为主体的河流水系。
- **不可移动文物**:划定保护范围和建设控制地带,按照国家规定要求执行。合理保护和利用历史遗迹,将其与旅游游憩带相串联,形成生态休闲与遗迹展示相结合的历史遗址廊道。

■ 非物质文化遗产保护

- **历史文脉的传承**。收集整理相关书籍和人物传记、建立保护档案等;保护精神文化,对反映精神文化的宗教、文学、哲学等进行保护;保护历史传统,培养历史文化传统表演人才等。
- **依托传统村落、公共空间和游览区域,传承展示民俗文化**。通过特色建筑和公共活动场所,开展民俗活动,引导游客体验民族文化。提升地方文化影响力,同时保护各民族文化的传承和发展。



齐勒乌泽克镇国土空间总体规划（2021-2035）

4.2 特色风貌保护

根据上位规划全域整体风貌要求，结合齐勒乌泽克镇自然山水格局与历史人文魅力，形成**乡村集聚风貌区**、**草原牧场风貌区**、**雪岭云杉风貌区**、**镇区核心服务区**四类城乡风貌分区。

■ 乡村集聚风貌区

- 该区域包括**村镇建设、农林用地保护及特色地域文化、民俗风情展示**等。为镇域提升村庄形态、改善村民生活条件，发展民族特点的建设区域。

■ 草原牧场风貌区

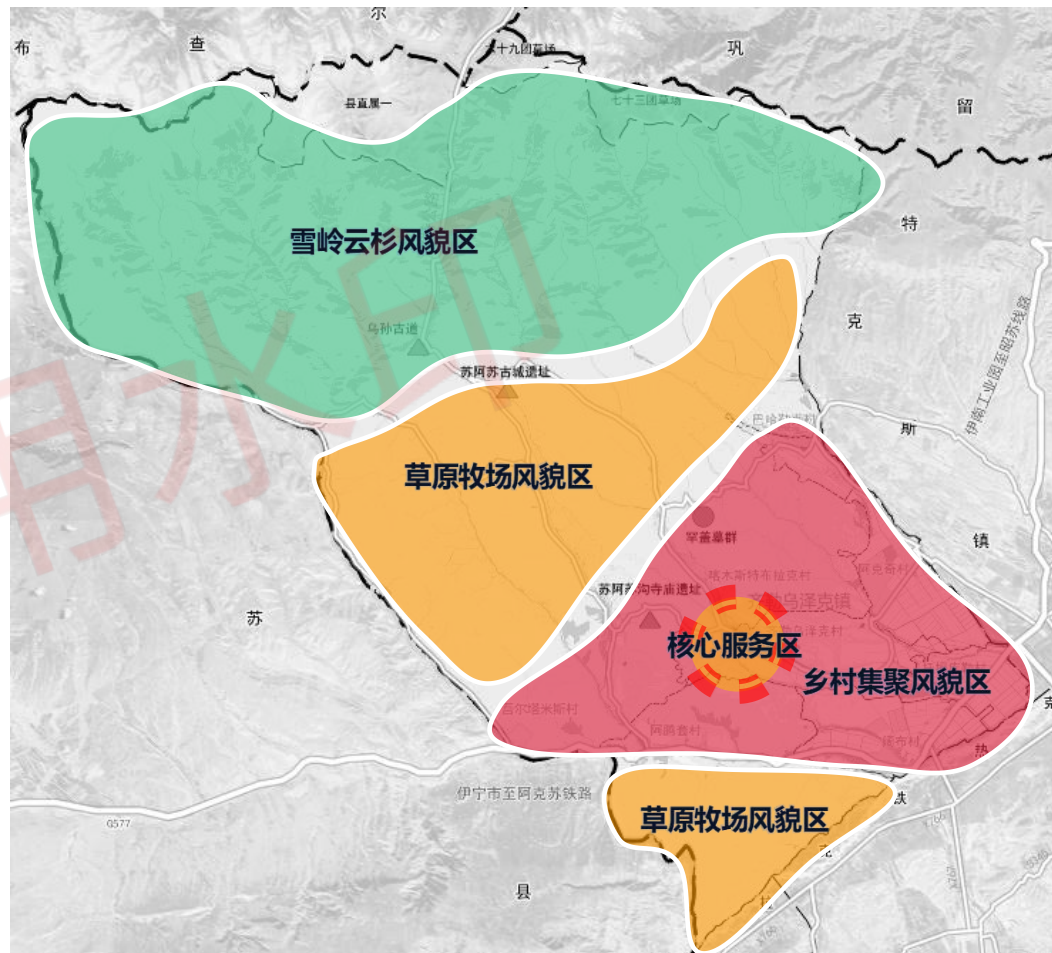
- 该区为镇域**北部阿克塔斯草原区域、南部阿腾套马山草原**。为镇域牧业发展核心区，发展草原旅游观光的区域。

■ 雪岭云杉风貌区

- 分布在镇域**北部（乌孙山脉一带）区域**。风貌主要是云杉郁郁葱葱与巍峨的雪山景色，为镇域自然景色的基础，应以保护为主。

■ 镇区核心服务区

- 主要指镇区**行政中心和规划的商业街区**，该片区的景观塑造应突出传统与现代交融的城镇景观风貌。



第五部分

—— 镇区规划



6.1 镇区用地规划

□ 镇区空间结构

综合考虑齐镇整体发展条件，突出生态优先、高品质发展，强化交通引导，彰显城镇滨河景观风貌，规划形成

“一心一轴一带两片区”的镇区空间结构。

➤ **一心：**

以镇镇府为核心形成的综合服务中心

➤ **一轴：**

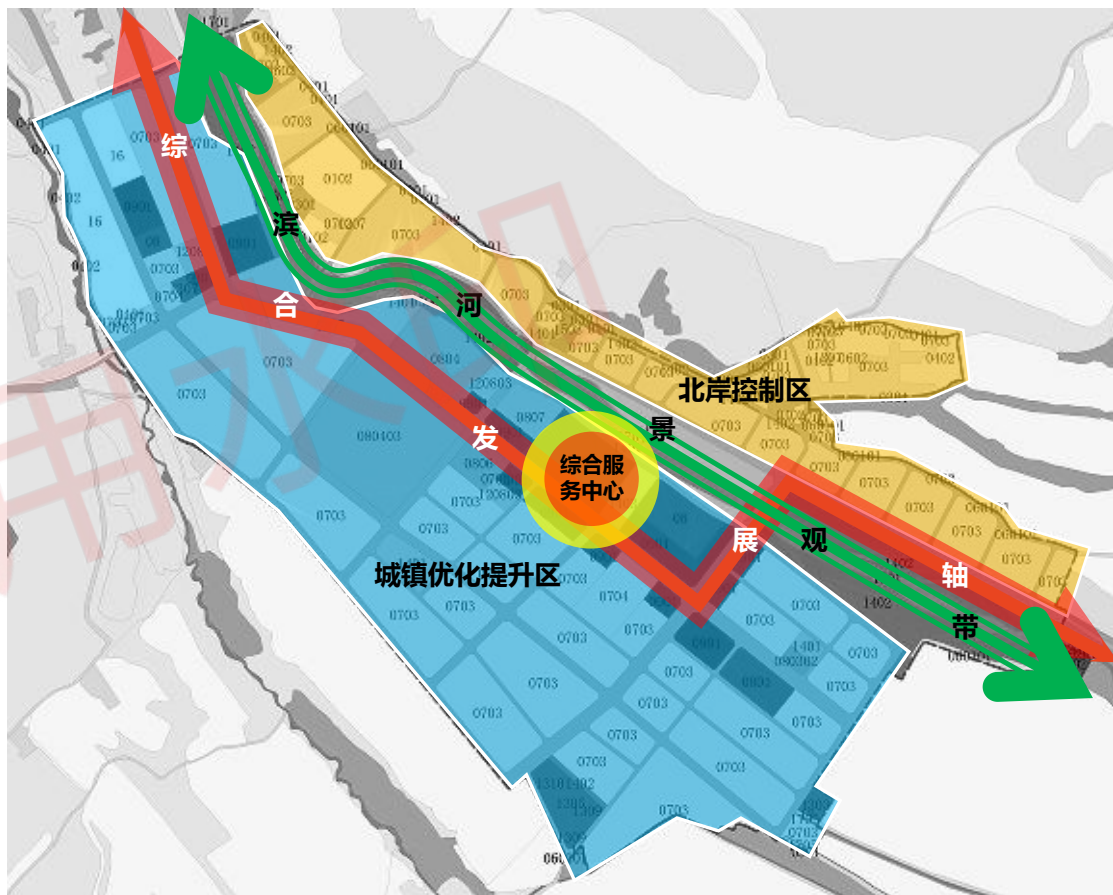
沿察特公路综合发展轴

➤ **一带：**

由齐勒乌泽克河形成的滨河景观带

➤ **两片区：**

指齐勒乌泽克河北岸控制区、南部城镇优化提升区。

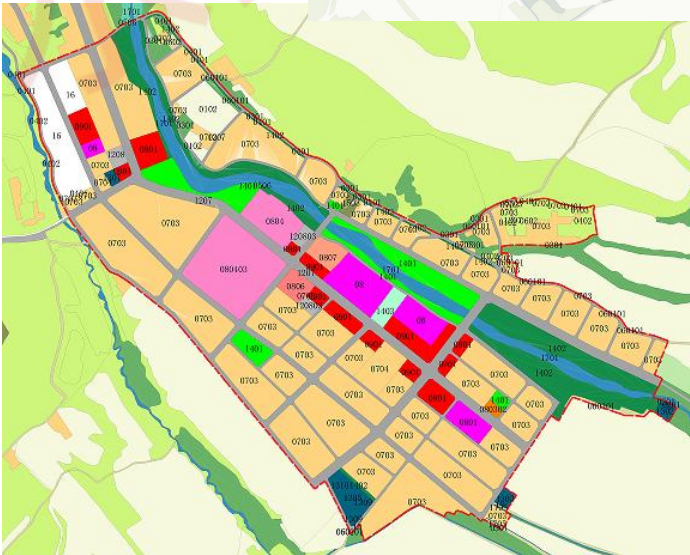


6.1 镇区用地规划

□ 用地布局规划

镇区规划范围**总用地规模132.94公顷。**

序号	用地类型	规划基期年（2021）		规划目标年（2035）	
		面积（公顷）	比例（%）	面积（公顷）	比例（%）
1	居住用地	78.52	74.4	62.79	47.23
2	公共管理与公共服务用地	机关团体用地	4.93	4.7	4.29
3		科研用地	0	0	0
4		文化用地	0	0	0.18
5		教育用地	7.44	7.1	7.7
6		体育用地	0	0	0
7		医疗卫生用地	0.76	0.7	0.68
8		社会福利用地	0	0	0.76
9	商业服务业用地	1.81	1.7	5.88	4.42
10	工矿用地	0	0	0	0
11	仓储用地	0.45	0.4	0	0
12	交通运输用地	9.86	9.3	27.89	20.98
13	公用设施用地	0.43	0.4	1.79	1.35
14	绿地与开敞空间用地	公园绿地	0	5.6	4.21
15		防护绿地	0	10.53	7.92
16		广场用地	0	0.61	0.46
17	特殊用地	1.3	1.2	0.25	0.19
18	留白用地	0	0	3.99	3.00
合计		105.5	100	132.94	100



齐勒乌泽克镇国土空间总体规划（2021-2035）

6.1 镇区用地规划

□ 重要控制线规划

■ 红线管控

- 过境交通为察特公路，道路**红线为28米**，镇区内对内交通分为主干路、干路、支路三级，**主干路道路红线控制28米**（绿化带占道路用地比例不低于20%），**干路道路红线控制18米**（绿化带占道路用地比例不低于15%），**支路道路红线控制14米**。

■ 绿线管控

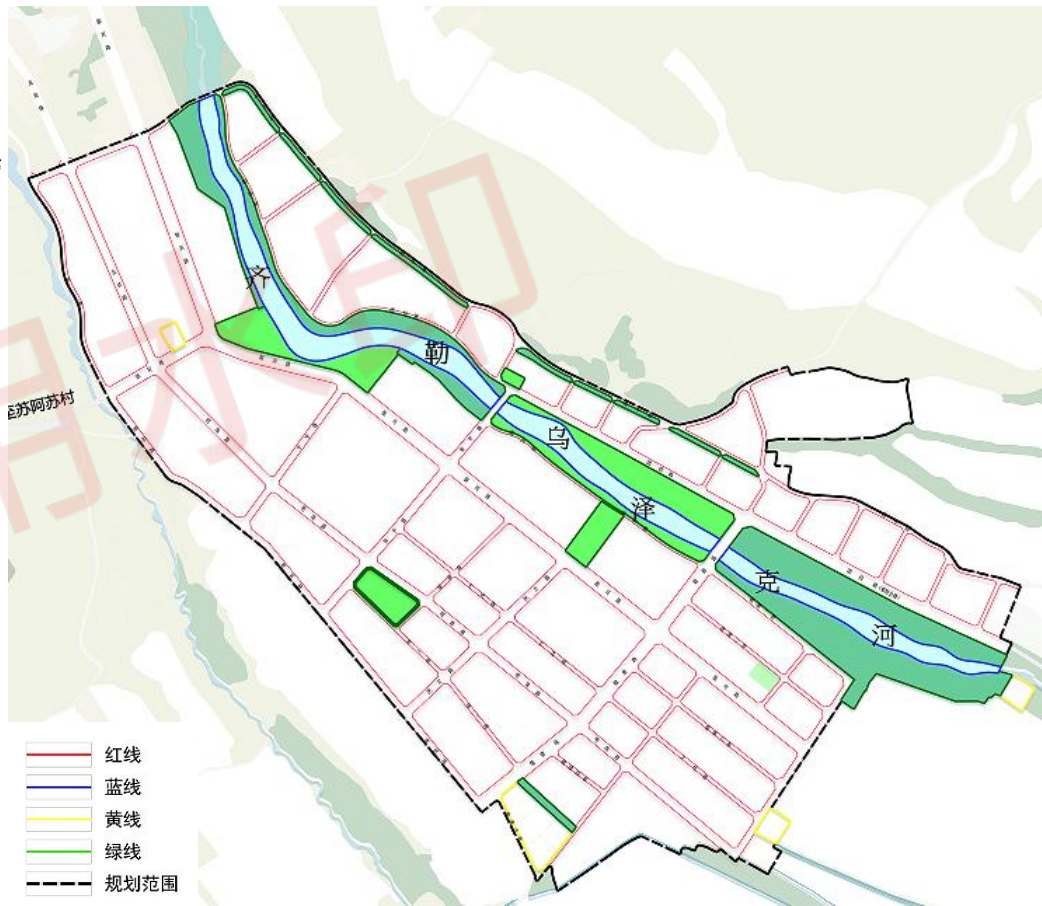
- 主要包括齐勒乌泽克河流镇区段**滨河景观绿地、防护绿地**等，镇区**公园绿地、防护绿地**等。

■ 黄线管控

- 对镇区内**高压走廊、污水处理厂、变电站、垃圾转运站、供热锅炉房、天然气储配站**等纳入镇区黄线进行管控。110千伏高压走廊按照25米宽度控制，35千伏高压走廊按照20米宽度控制。

■ 蓝线管控

- 穿越镇区的**齐勒乌泽克河**保护范围，齐勒乌泽克河**河道保护线为20-50米**。



6.1 镇区用地规划

风貌管控与引导

■ 开发强度

- 依照“近水低容”原则，新建商住用地容积率建议为1.0以下，公共管理与公共服务用地容积率建议为1.0-1.5，商业服务业用地容积率建议为1.2-1.5，沿河区域建筑高度不高于12米，其他区域建筑高度不高于24米。各类绿地可设置适量的配套服务设施，但用地面积不得超过绿地总面积的10%，同时容积率建议控制在0.1以下。

■ 色彩风格

- 体现地域文化特征的建筑风格；色彩可根据不同功能建筑有所不同。居住、公共服务以暖色为主，行政办公、商业以浅蓝、白色、米色、冷灰色等为主；材质鼓励多元使用，特色空间可加强石材使用。

■ 风貌引导

- 镇区整体风貌应体现地域特征，考虑复合多元文化，突出时代特色与地域特征相结合的现代风貌。片区内建筑体量以小体量建筑为主，建筑组合形态更为自由，可以条式、点式、院落式相结合，不同建筑高度错落布置，形成丰富的新型城镇生活空间形态。同时，鼓励建筑提取当地传统民居的建筑要素，融入现代元素，塑造不同形式的新镇风貌。

